

บทที่ 4

---

ผลการติดตามตรวจสอบคุณภาพสิ่งแวดล้อม

## บทที่ 4

### ผลการติดตามตรวจสอบผลกระทบสิ่งแวดล้อม

#### 4.1 บทนำ

จากการติดตามตรวจสอบผลกระทบสิ่งแวดล้อม โครงการ LA SANTIR (porchland 5) ตั้งอยู่ถนนชัยพฤกษ์ 3 ตำบลหนองปรือ อำเภอบางละมุง จังหวัดชลบุรี ตามที่กำหนดไว้ในรายงานฯ เพื่อนำค่าที่ตรวจวัดได้เปรียบเทียบกับค่ามาตรฐาน โดยนิติบุคคลอาคารชุด ลา ซานเทียร์ เป็นผู้ดำเนินการติดตามตรวจสอบผลกระทบสิ่งแวดล้อมในครั้งนี้

#### 4.2 วัตถุประสงค์

- 1) เพื่อติดตามตรวจสอบการปฏิบัติตามมาตรการติดตามตรวจสอบผลกระทบสิ่งแวดล้อมตามข้อกำหนดในรายงานการวิเคราะห์ผลกระทบสิ่งแวดล้อมพร้อมเปรียบเทียบกับเกณฑ์มาตรฐาน และนำไปกำหนดเป็นแนวทางในการวางแผนการจัดการด้านสิ่งแวดล้อม
- 2) เพื่อเป็นข้อมูลเฝ้าระวังปัญหามลพิษที่อาจก่อให้เกิดผลกระทบต่อสุขภาพพนักงานและชุมชนโดยรอบโครงการ

#### 4.3 ขอบเขตการดำเนินการตรวจวัดผลกระทบสิ่งแวดล้อม

นิติบุคคลอาคารชุด ลา ซานเทียร์ ได้มอบหมายให้บริษัท บริษัท เอ็ม กรีน กรุ๊ป จำกัด และบริษัท เทสต์ เทค จำกัด เป็นผู้ดำเนินการตรวจวัดคุณภาพสิ่งแวดล้อม ตามมาตรการติดตามตรวจสอบผลกระทบสิ่งแวดล้อมที่ได้เสนอในรายงานการวิเคราะห์ผลกระทบสิ่งแวดล้อม (EIA) ซึ่งผ่านการเห็นชอบจากจากสำนักงานนโยบายและแผนทรัพยากรธรรมชาติและสิ่งแวดล้อม โดยรายงานผลครั้งนี้เป็นการรายงานผลระยะดำเนินการ ระหว่างเดือนกรกฎาคม – ธันวาคม 2565 และเป็นรายงานฉบับที่ 2/2565 รายละเอียดวิธีการเก็บตัวอย่างและวิธีการวิเคราะห์ได้ทำการสรุปเป็นตารางพร้อมทั้งเสนอแนะแนวทางการแก้ไขให้สามารถปฏิบัติตามมาตรการการป้องกันฯ ตารางที่

##### 4.3-1 และตารางที่ 4.3-2



## ตารางที่ 4.3-1 สรุปผลการติดตามตรวจสอบผลกระทบสิ่งแวดล้อม โครงการ LA SANTIR (porchland 5) (ระยะดำเนินการ)

ดัชนีคุณภาพสิ่งแวดล้อม	จุดเก็บตัวอย่าง/ จุดดำเนินการ	ดัชนีตรวจวัด	ความถี่ในการตรวจวัด	ผลการดำเนินการ	หมายเหตุ
1. คุณภาพน้ำ	<ul style="list-style-type: none"> <li>- บ่อตรวจสอบน้ำเสียก่อนเข้าระบบบำบัดน้ำเสีย</li> <li>- บ่อตรวจสอบน้ำทิ้งก่อนออกบริเวณจุดเชื่อมต่อน้ำเสียของโครงการกับท่อสาธารณะของเมืองพัทยา</li> </ul>	<ul style="list-style-type: none"> <li>- มลพิษ และตะกอนดินทราย</li> <li>- ความเป็นกรด – ด่าง (pH)</li> <li>- ค่าบีโอดี (BOD)</li> <li>- ปริมาณของแข็งแขวนลอย (Suspended Solids)</li> <li>- ไขมันและน้ำมัน Oil &amp; Grease</li> <li>- ปริมาณโคลิฟอร์มแบคทีเรีย ชนิดฟีคัล (Fecal coliform Bacteria)</li> <li>- TKN</li> <li>- Sulfide</li> </ul>	<ul style="list-style-type: none"> <li>- ทุกๆ เดือน ตลอดระยะเวลาเปิดดำเนินการ</li> </ul>	<ul style="list-style-type: none"> <li>- ปฏิบัติตามมาตรการฯ ที่กำหนด</li> </ul>	-
2. การระบายน้ำ	<ul style="list-style-type: none"> <li>- ระบบระบายน้ำของโครงการ</li> </ul>	<ul style="list-style-type: none"> <li>- ปริมาณตะกอนในบ่อพักน้ำ</li> <li>- ตรวจสอบอัตราการไหลของน้ำ</li> </ul>	<ul style="list-style-type: none"> <li>- ทุกๆ 1 ปี ตลอดระยะเวลาเปิดดำเนินการ ปีละ 1 ครั้ง</li> </ul>	<ul style="list-style-type: none"> <li>- ปฏิบัติตามมาตรการฯ ที่กำหนด</li> </ul>	-
3. ระบบป้องกันอัคคีภัยและระบบสัญญาณเตือนภัย	<ul style="list-style-type: none"> <li>- บริเวณจุดติดตั้งระบบป้องกันอัคคีภัยและสัญญาณเตือนภัย</li> <li>- อุปกรณ์เครื่องใช้ไฟฟ้าและระบบไฟฟ้าของโครงการ</li> <li>- ฝึกซ้อมการอพยพ กรณีเกิดเหตุเพลิงไหม้</li> </ul>	<ul style="list-style-type: none"> <li>- สภาพการใช้งาน</li> <li>- การชำรุด</li> </ul>	<ul style="list-style-type: none"> <li>- ทุกๆ 3 เดือน/ครั้ง (หรือตามความเหมาะสม) ตลอดระยะเวลาเปิดดำเนินการ</li> <li>- ทุกๆ 6 เดือน หรือ ปีละ 2 ครั้ง ตลอดระยะเวลาเปิดดำเนินการ</li> <li>- ทุกๆ 1 ปี หรือปีละ 1 ครั้ง ตลอดระยะเวลาเปิดดำเนินการ</li> </ul>	<ul style="list-style-type: none"> <li>- ปฏิบัติตามมาตรการฯ ที่กำหนด</li> </ul>	-

## ตารางที่ 4.3-1 (ต่อ)

ดัชนีคุณภาพสิ่งแวดล้อม	จุดเก็บตัวอย่าง/ จุดดำเนินการ	ดัชนีตรวจวัด	ความถี่ในการตรวจวัด	ผลการดำเนินการ	หมายเหตุ
4. การจัดการขยะมูลฝอยและ สิ่งปฏิกูล	<ul style="list-style-type: none"> <li>- ตรวจสอบถังมูลฝอย และ ห้อยถังมูลฝอยรวมให้มีสภาพดีอยู่เสมอ ถ้ามีการถูกร่อนหรือชำรุดต้องดำเนินการแก้ไขทันที</li> <li>- ตรวจสอบปริมาณมูลฝอยตกค้างภายในโครงการ บริเวณที่พักมูลฝอยรวมและภาชนะรองรับมูลฝอย ภายในโครงการ หากพบว่าไม่มีมูลฝอยตกค้างต้องรีบดำเนินการแก้ไขทันที</li> </ul>	<ul style="list-style-type: none"> <li>- ความสามารถในการรองรับมูลฝอยและสภาพทั่วไป</li> <li>- มูลฝอยตกค้าง</li> </ul>	<ul style="list-style-type: none"> <li>- เดือนละ 1 ครั้ง ตลอดระยะเวลาเปิดดำเนินการ</li> <li>- สัปดาห์ละ 1 ครั้ง ตลอดระยะเวลาเปิดดำเนินการ</li> </ul>	<ul style="list-style-type: none"> <li>- ปฏิบัติตามมาตรการฯ ที่กำหนด</li> </ul>	-
5. ทัศนียภาพและภูมิทัศน์	<ul style="list-style-type: none"> <li>- ตรวจสอบการเจริญเติบโตของต้นไม้แปลงสวนหย่อม และกระถางต้นไม้หากพบว่ามีต้นไม้เหี่ยวเฉา หรือตาย ให้ทำการบำรุงดูแล และปลูกซ่อมแซมเพิ่มเติมทันที</li> <li>- ทำการตัดแต่งกิ่งไม้ โดยควบคุมทั้งทรงพุ่ม และความสูงของลำต้น ด้วยการตัดแต่งกิ่งไม้ด้านข้างและด้านบนออก</li> </ul>	<ul style="list-style-type: none"> <li>- การเติบโตของต้นไม้</li> <li>- ความชุ่มชื้นของพื้นดินในบริเวณสวนและรอบต้นไม้</li> <li>- ขนาดการแผ่ของเรือนยอดต้นไม้ และความสูงของต้นไม้</li> </ul>	<ul style="list-style-type: none"> <li>- เดือนละ 2 ครั้ง ตลอดระยะเวลาเปิดดำเนินการ</li> <li>- วันละ 1 ครั้ง ตลอดระยะเวลาเปิดดำเนินการ</li> <li>- ปีละ 2 ครั้ง ตลอดระยะเวลาเปิดดำเนินการ</li> </ul>	<ul style="list-style-type: none"> <li>- ปฏิบัติตามมาตรการฯ ที่กำหนด</li> </ul>	-



## ตารางที่ 4.3-1 (ต่อ)

ดัชนีคุณภาพสิ่งแวดล้อม	จุดเก็บตัวอย่าง/ จุดดำเนินการ	ดัชนีตรวจวัด	ความถี่ในการตรวจวัด	ผลการดำเนินการ	หมายเหตุ
6. การใช้น้ำ	<ul style="list-style-type: none"> <li>- มีการจัดให้มีเจ้าหน้าที่จัดบันทึกสถิติการใช้น้ำทุกเดือนเพื่อออกสถิติการใช้น้ำทั้งโครงการ</li> <li>- ตรวจสอบการทำงานของระบบท่อส่งน้ำ และระบบจ่ายน้ำประปา</li> </ul>	<ul style="list-style-type: none"> <li>- สถิติการใช้น้ำของโครงการ</li> <li>- สภาพการใช้งาน/ชำรุด</li> </ul>	<ul style="list-style-type: none"> <li>- เดือนละ 1 ครั้ง ตลอดระยะเวลาเปิดดำเนินการ</li> <li>- เดือนละ 1 ครั้ง ตลอดระยะเวลาเปิดดำเนินการ</li> </ul>	<ul style="list-style-type: none"> <li>- ปฏิบัติตามมาตรฐานการที่กำหนด</li> </ul>	-
7. การใช้ไฟฟ้า/การอนุรักษ์พลังงาน	<ul style="list-style-type: none"> <li>- มีการจัดให้มีเจ้าหน้าที่จัดบันทึกสถิติการใช้ไฟฟ้าทุกเดือนและจัดให้มีป้ายประชาสัมพันธ์ให้กับผู้พักอาศัยในโครงการ</li> <li>- ตรวจสอบการทำงานของระบบไฟฟ้า</li> <li>- ตรวจสอบการใช้วัสดุก่อสร้างและอุปกรณ์ที่ช่วยอนุรักษ์พลังงาน เช่น เครื่องปรับอากาศ กระฉอก และเครื่องใช้ไฟฟ้าต่าง ๆ</li> </ul>	<ul style="list-style-type: none"> <li>- สถิติการใช้ไฟฟ้าของโครงการ</li> <li>- สภาพการใช้งาน/ชำรุด</li> <li>- สภาพการใช้งาน/ชำรุด</li> </ul>	<ul style="list-style-type: none"> <li>- เดือนละ 1 ครั้ง ตลอดระยะเวลาเปิดดำเนินการ</li> <li>- ปีละ 2 ครั้ง ตลอดระยะเวลาเปิดดำเนินการ</li> </ul>	<ul style="list-style-type: none"> <li>- ปฏิบัติตามมาตรฐานการที่กำหนด</li> </ul>	-
8. การจราจร	<ul style="list-style-type: none"> <li>- ป้ายเครื่องหมายจราจร</li> <li>- สัญญาณจราจรและลูกศรแสดงทิศทางการเดินรถภายใต้โครงการ</li> </ul>	<ul style="list-style-type: none"> <li>- สภาพการมองเห็นชัดเจนไม่ชำรุด</li> </ul>	<ul style="list-style-type: none"> <li>- ปีละ 2 ครั้ง ตลอดระยะเวลาเปิดดำเนินการ</li> </ul>	<ul style="list-style-type: none"> <li>- ปฏิบัติตามมาตรฐานการที่กำหนด</li> </ul>	-

## ตารางที่ 4.3-1 (ต่อ)

ดัชนีคุณภาพสิ่งแวดล้อม	จุดเก็บตัวอย่าง/ จุดดำเนินการ	ดัชนีตรวจวัด	ความถี่ในการตรวจวัด	ผลการดำเนินการ	หมายเหตุ
<b>9. สุขภาพและการ</b> <b>สาธารณสุข</b> <b>1) คุณภาพน้ำในสระว่ายน้ำ</b>	- สระว่ายน้ำ - ตรวจวัดคุณภาพน้ำภายในสระว่ายน้ำ จำนวน 1 จุด (เนื่องจากความลึกเท่ากันโดยตลอด 1.2 เมตร) โดยพิจารณาเก็บตัวอย่างในบริเวณจุดที่มีประชาชนใช้บริการอย่างหนาแน่น	- ใส่สะอาด ไม่มีเศษผง หรือเศษใบไม้ในสระว่ายน้ำ - ความเป็นกรด – ด่าง (pH) - ค่าคลอรีนอิสระตกค้าง - ค่าโคลิฟอร์ม แบคทีเรีย (Coliform Bacteria) - ค่าแบคทีเรีย Escherichia coli, Staphylococcus aureus, Pseudomonas aeruginosa	- วันละ 2 ครั้ง (เช้า - ปาย) - ทุกวัน	- ปฏิบัติตามมาตรการฯ ที่กำหนด - ปฏิบัติตามมาตรการฯ ที่กำหนด - ไม่ได้ปฏิบัติตามมาตรการฯ ที่กำหนด	- - ทั้งนี้ โครงการจะต้องปฏิบัติตามมาตรการดังกล่าว
<b>2) โครงสร้างและความปลอดภัยของสระว่ายน้ำ</b>	- บริเวณสระว่ายน้ำ	- ตรวจสอบสภาพโครงสร้างสระว่ายน้ำ พื้น ผนัง และกระเบื้องไม่หกร่อนแตกหรือรอยร้าวซึม โดยสระว่ายน้ำอยู่ในสภาพดีอยู่เสมอ - ตรวจสอบระบบระบายน้ำในฝั่มีฝปิดแข็งแรงอยู่ในสภาพดี และไม่มีน้ำล้นออกจากราง - ตรวจสอบป้ายบอกความลึกของสระว่ายน้ำให้อยู่ในสภาพดีและสามารถมองเห็นได้อย่างชัดเจน	- ทุกวัน	- ปฏิบัติตามมาตรการฯ ที่กำหนด	-



ตารางที่ 4.3-1 (ต่อ)

ดัชนีคุณภาพสิ่งแวดล้อม	จุดเก็บตัวอย่าง/ จุดดำเนินการ	ดัชนีตรวจวัด	ความถี่ในการตรวจวัด	ผลการดำเนินการ	หมายเหตุ
		<ul style="list-style-type: none"> <li>- ตรวจสอบหลอดไฟ/แสงสว่างให้เพียงพอทั่วบริเวณสระว่ายน้ำ เพื่อให้มองเห็นได้ชัดเจน ในกรณีที่มีการเปิดใช้สระในเวลากลางคืน</li> <li>- ตรวจสอบอ่างล้างมือ บริเวณล้างตัว ก่อนลงสระว่ายน้ำ ที่ล้างเท้า ห้องเปลี่ยนเสื้อผ้า ตู้เก็บสิ่งของ ที่วางหรือเก็บรองเท้า สำหรับผู้ใช้บริการให้อยู่ในสภาพดีเสมอ</li> <li>- ตรวจสอบป้ายแสดงข้อปฏิบัติสำหรับผู้ที่มาใช้บริการติดไว้ในบริเวณสระว่ายน้ำ นำให้มองเห็นได้ชัดเจนและอยู่ในสภาพดีเสมอ</li> <li>- ดูแลรักษาและทำความสะอาดห้องน้ำ และห้องส้วมในบริเวณสระว่ายน้ำให้สะอาดอยู่เสมอ</li> <li>- ตรวจสอบอุปกรณ์ประจำสระว่ายน้ำ เช่น โปมช่วยชีวิต ห่วงชูชีพ ไม่ช่วยชีวิต และชุดปฐมพยาบาลให้อยู่ในสภาพที่พร้อมใช้งานตลอดเวลา</li> </ul>			

## ตารางที่ 4.3-1 (ต่อ)

ดัชนีคุณภาพสิ่งแวดล้อม	จุดเก็บตัวอย่าง/ จุดดำเนินการ	ดัชนีตรวจวัด	ความถี่ในการตรวจวัด	ผลการดำเนินการ	หมายเหตุ
10. อาชีวอนามัยและความปลอดภัย	1) พื้นที่โครงการ - กรณีที่ภายในโครงการมีการปรับปรุงซ่อมแซม เช่น การทาสีภายใน/ภายนอกอาคาร การซ่อม บำรุงผิวจราจร การขุดลอกท่อระบายน้ำ ฯลฯ 2) ผู้พักอาศัยข้างเคียงพื้นที่โครงการ	- ติดตั้งป้ายเตือนให้ระวังบริเวณปรับปรุง/ซ่อมแซม - ไม่มีสิ่งกีดขวาง	- ตลอดระยะเวลาเปิดดำเนินการ	- ปฏิบัติตามมาตรการฯ ที่กำหนด	-
11. ทัศนียภาพและพื้นที่สีเขียว	- พื้นที่สีเขียวของโครงการ	- ตรวจสอบดูแลพื้นที่ต่างๆ โดยรอบพื้นที่โครงการให้ตามกฎหมายกำหนด - จัดให้มีเจ้าหน้าที่ดูแลการเจริญเติบโตของต้นไม้ที่ปลูกภายในโครงการ หากมีการเน่าตาย ของต้นไม้จะต้องมีการปลูกทดแทน	- ตลอดระยะเวลาเปิดดำเนินการ - เดือนละ 1 ครั้ง ตลอดระยะเวลาเปิดดำเนินการ	- ปฏิบัติตามมาตรการฯ ที่กำหนด - ปฏิบัติตามมาตรการฯ ที่กำหนด	-



ตารางที่ 4.3-2 รายละเอียดวิธีเก็บตัวอย่างและวิเคราะห์

รายการตรวจวัด	พารามิเตอร์ที่ตรวจวัด	วิธีการตรวจวัด	วันที่ตรวจวัด
1. คุณภาพน้ำทิ้ง	<ul style="list-style-type: none"> <li>- ความเป็นกรด - ด่าง (pH)</li> <li>- บีโอดี (BOD)</li> <li>- ปริมาณของแข็งแขวนลอย (Suspended Solids)</li> <li>- น้ำมันและไขมัน (Oil &amp; Grease)</li> <li>- ปริมาณโคลิฟอร์มแบคทีเรีย ชนิดฟีคัล (Fecal coliform Bacteria)</li> <li>- ทีเคเอ็น (Total Kjeldahl Nitrogen)</li> <li>- ค่าซัลไฟด์ (Sulfide)</li> <li>- ตะกอนหนัก (Settleable Solids)</li> </ul>	<ul style="list-style-type: none"> <li>- Electrometric Method</li> <li>- Azide Modification</li> <li>- Dried at 103 - 105 °C</li> <li>- Soxhlet Extraction</li> <li>- SM 2017 (9221 E)</li> <li>- Macro-Kjeldahl</li> <li>- Idometric</li> <li>- Volumetric Test</li> </ul>	กรกฎาคม – ธันวาคม 2565
2. คุณภาพน้ำสระว่ายน้ำ	<ul style="list-style-type: none"> <li>- ความเป็น กรด – ด่าง (pH)</li> <li>- ค่าคลอรีนอิสระตกค้าง</li> <li>- ค่าโคลิฟอร์ม แบคทีเรีย (Coliform Bacteria)</li> <li>- ค่าแบคทีเรีย Escherichia coli, Staphylococcus aureus, Pseudomonas aeruginosa</li> </ul>	-	โครงการมีการตรวจความเป็นกรด – ด่าง (pH) และค่าคลอรีน แต่โครงการยังไม่ได้ว่าจ้างบริษัทฯ ตรวจคุณภาพน้ำสระว่ายน้ำประจำเดือนและรายปี ทั้งนี้ โครงการจะปฏิบัติตามมาตรการ ๖ อย่างเคร่งครัด

\* ผู้เก็บวิเคราะห์ตัวอย่าง : บริษัท เอ็ม กรีน กรุ๊ป จำกัด ทะเบียนเลขที่ ว-299

#### 4.4 ผลการตรวจวัดคุณภาพสิ่งแวดล้อม

##### 4.4.1 คุณภาพน้ำทิ้ง

##### ผลการตรวจวัดคุณภาพน้ำทิ้ง (รอบเดือนกรกฎาคม – ธันวาคม 2565)

การตรวจวัดคุณภาพน้ำทิ้ง โดยดำเนินการตรวจวัดในเดือนกรกฎาคม – ธันวาคม 2565 จำนวน 2 จุดตรวจวัด ได้แก่ บริเวณบ่อกักน้ำทิ้งก่อนเข้าระบบ และบริเวณบ่อกักน้ำทิ้งก่อนปล่อยออกจากโครงการ พบว่า ความเป็นกรด - ด่าง (pH) มีค่าระหว่าง 7.2 - 7.7 ปริมาณบีโอดี (Biochemical Oxygen Demand) มีค่าระหว่าง 37 - 191 มิลลิกรัม/ลิตร ปริมาณของแข็งแขวนลอยทั้งหมด (Total Suspended Solids) มีค่าระหว่าง 30 - 91 มิลลิกรัม/ลิตร ปริมาณน้ำมันและไขมัน (Oil & Grease) มีค่าระหว่าง <3.0 – 8.9 มิลลิกรัม/ลิตร ปริมาณ โคลิฟอร์มแบคทีเรีย ชนิดฟีคัล (Fecal coliform Bacteria) มีค่าระหว่าง  $1.7 \times 10^5$  –  $2.4 \times 10^7$  MPN/100 ml ปริมาณทีเคเอ็น (Total Kjeldahl Nitrogen) มีค่าระหว่าง 67.9 – 87.5 มิลลิกรัม/ลิตร ปริมาณซัลไฟด์ (Sulfide) มีค่าระหว่าง <0.30 – 5.65 มิลลิกรัม/ลิตร ปริมาณตะกอนหนัก (Settleable Solids) มีค่า <0.5 – 2 มิลลิกรัม/ลิตร แสดงดังตารางที่ 4.4-2 และ รูปที่ 4.4.1-1 ถึงรูปที่ 4.4.1-8

#### 4.4.2 คุณภาพสระว่ายน้ำ

โครงการมีการตรวจความเป็นกรด – ด่าง (pH) และค่าคลอรีน แต่โครงการยังไม่ได้ว่าจ้างบริษัทฯ ตรวจคุณภาพน้ำ โครงการจะปฏิบัติตามมาตรการฯ อย่างเคร่งครัด

ทั้งนี้ ในการปฏิบัติตามมาตรการป้องกันและแก้ไขผลกระทบสิ่งแวดล้อมที่เกี่ยวข้องกับสระว่ายน้ำ โครงการยังคงปฏิบัติตามมาตรการที่กำหนด เช่น การทำความสะอาดสระว่ายน้ำ การตรวจสอบระบบสระว่ายน้ำ การตรวจสอบอุปกรณ์ในพื้นที่บริเวณสระว่ายน้ำให้มีความสมบูรณ์ครบถ้วนอยู่เสมอ (ดังแสดงในบทที่ 3)



ตารางที่ 4.4-1 ผลการตรวจวัดคุณภาพน้ำทิ้ง (ตรวจวัดในเดือนมกราคม – มิถุนายน 2565)

พารามิเตอร์	หน่วย	จุดตรวจวัด	ผลการตรวจวัด						ค่ามาตรฐาน <sup>1/</sup>
			มกราคม 2565	กุมภาพันธ์ 2565	มีนาคม 2565	เมษายน 2565	พฤษภาคม 2565	มิถุนายน 2565	
1.ความเป็นกรด-ด่าง (pH)	-	บ่อบำบัดน้ำทิ้งก่อนปล่อยออกจากระบบ	7.7	7.6	7.5	7.4	7.5	7.1	5.0 - 9.0
		บ่อบำบัดน้ำทิ้งก่อนปล่อยออกจากระบบ	7.7	7.2	7.8	7.7	7.4	7.2	
2.บีโอดี (Biochemical Oxygen Demand)	mg/l	บ่อบำบัดน้ำทิ้งก่อนปล่อยออกจากระบบ	66	76	90	82	61	108	≤20
		บ่อบำบัดน้ำทิ้งก่อนปล่อยออกจากระบบ	32	34	34	29	30	46	
		บ่อบำบัดน้ำทิ้งก่อนปล่อยออกจากระบบ	56	34	27	39	29	41	
3.ของแข็งแขวนลอยทั้งหมด (Total Suspended Solids)	mg/l	บ่อบำบัดน้ำทิ้งก่อนปล่อยออกจากระบบ	17	30	20	19	25	30	≤30
		บ่อบำบัดน้ำทิ้งก่อนปล่อยออกจากระบบ	3.9	4.8	10.5	13.3	4.1	7.5	
4.ปริมาณไขมันและไขมัน (Oil & Grease)	mg/l	บ่อบำบัดน้ำทิ้งก่อนปล่อยออกจากระบบ	<3.0	3.2	7.2	7.2	3.5	4.5	≤20
		บ่อบำบัดน้ำทิ้งก่อนปล่อยออกจากระบบ	3.5 × 10 <sup>6</sup>	1.6 × 10 <sup>7</sup>	7.0 × 10 <sup>5</sup>	5.4 × 10 <sup>5</sup>	5.4 × 10 <sup>6</sup>	1.7 × 10 <sup>7</sup>	
5.ปริมาณโคลิฟอร์มแบคทีเรีย ชนิดฟีคัล (Fecal coliform Bacteria)	MPN/ 100 ml	บ่อบำบัดน้ำทิ้งก่อนปล่อยออกจากระบบ	1.6 × 10 <sup>5</sup>	1.4 × 10 <sup>5</sup>	3.3 × 10 <sup>5</sup>	1.1 × 10 <sup>5</sup>	3.5 × 10 <sup>5</sup>	7.0 × 10 <sup>5</sup>	-
		บ่อบำบัดน้ำทิ้งก่อนปล่อยออกจากระบบ	77.0	70.7	70.4	72.1	73.5	80.8	
6.ปริมาณไนโตรเจน (Total Kjeldahl Nitrogen)	mg/l	บ่อบำบัดน้ำทิ้งก่อนปล่อยออกจากระบบ	58.8	69.3	62.0	68.6	72.8	72.8	≤35
		บ่อบำบัดน้ำทิ้งก่อนปล่อยออกจากระบบ	0.43	<0.30	1.72	4.91	5.08	<0.30	
7.ปริมาณซัลไฟด์ (Sulfide)	mg/l	บ่อบำบัดน้ำทิ้งก่อนปล่อยออกจากระบบ	<0.30	<0.30	<0.30	0.48	0.76	<0.30	≤1.0
		บ่อบำบัดน้ำทิ้งก่อนปล่อยออกจากระบบ	<0.5	<0.5	<0.5	<0.5	<0.5	<0.5	
8.ค่าตะกอนหนัก (Settleable Solids)	mg/l	บ่อบำบัดน้ำทิ้งก่อนปล่อยออกจากระบบ	<0.5	<0.5	<0.5	<0.5	<0.5	<0.5	≤0.5
		บ่อบำบัดน้ำทิ้งก่อนปล่อยออกจากระบบ	<0.5	<0.5	<0.5	<0.5	<0.5	<0.5	

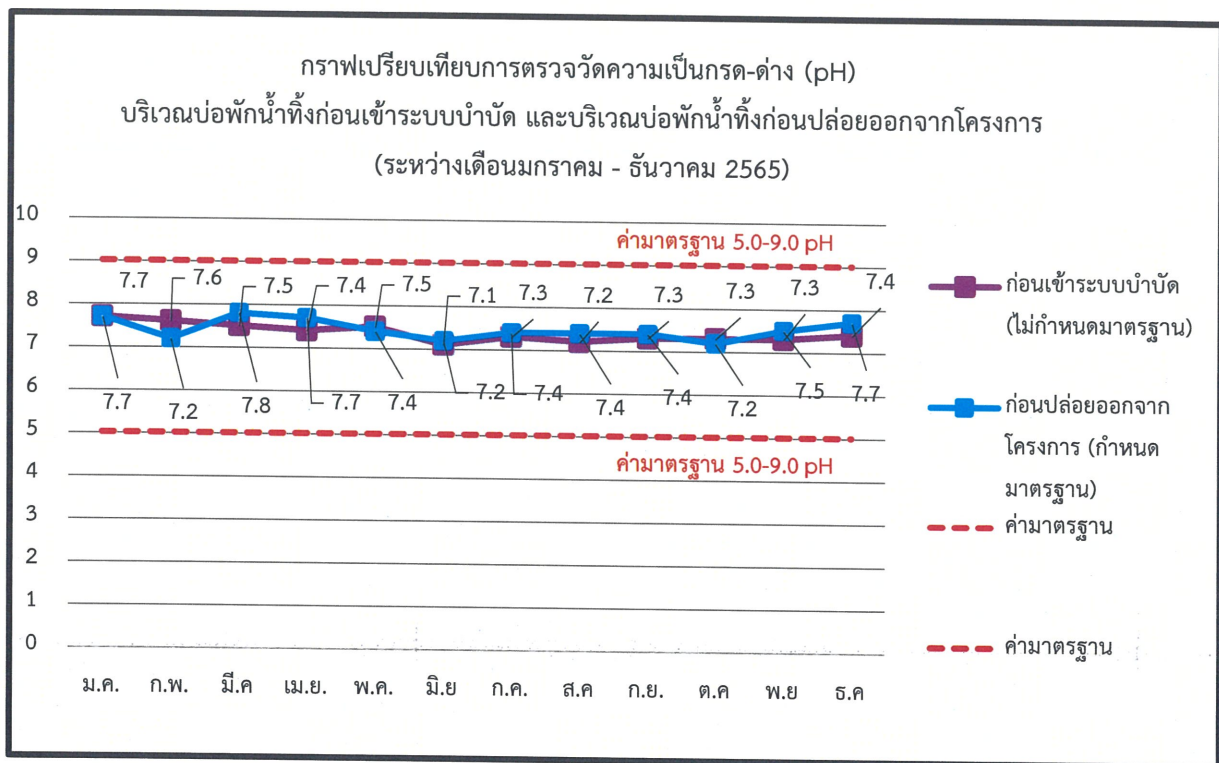
หมายเหตุ : <sup>1/</sup> ประกาศกระทรวงทรัพยากรธรรมชาติและสิ่งแวดล้อม เรื่องกำหนดมาตรฐานควบคุมการระบายน้ำทิ้งจากอาคารบางประเภทและบางขนาด (โครงการเป็นอาคารประเภท ก.)

## ตารางที่ 4.4-2 ผลการตรวจวัดคุณภาพน้ำทิ้ง (ตรวจวัดในเดือนกรกฎาคม – ธันวาคม 2565)

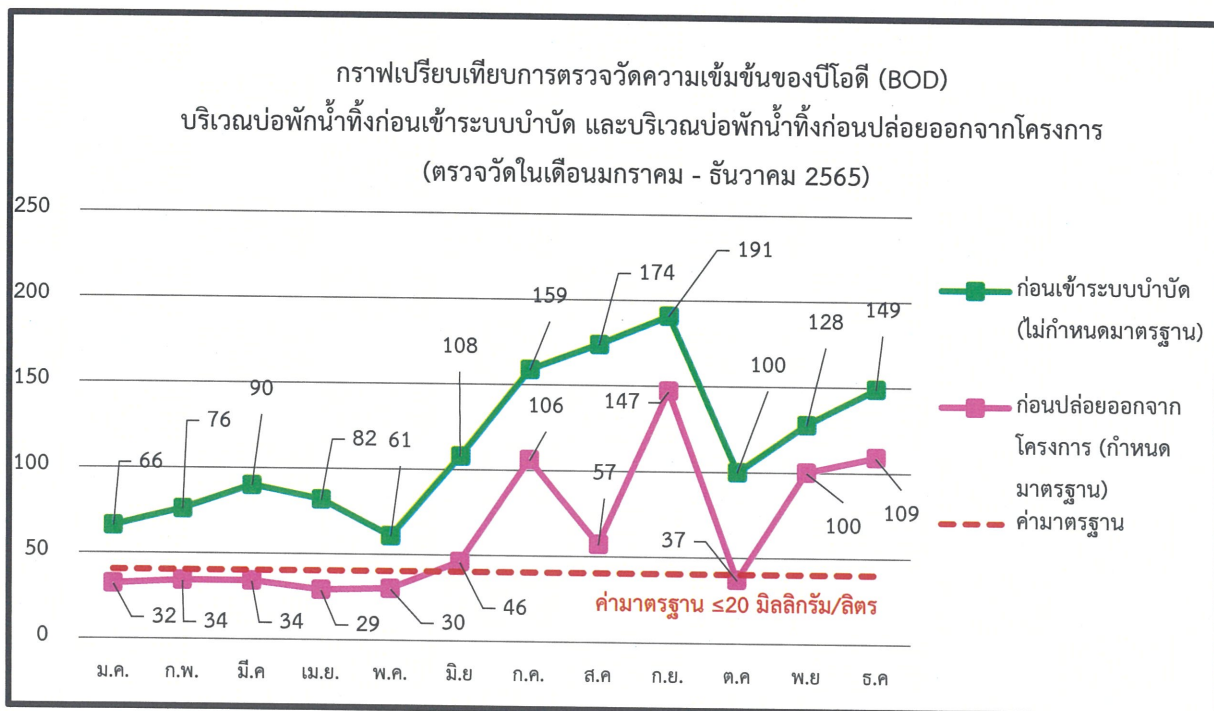
พารามิเตอร์	หน่วย	จุดตรวจวัด	ผลการตรวจวัด						ค่ามาตรฐาน <sup>1/</sup>
			กรกฎาคม 2565	สิงหาคม 2565	กันยายน 2565	ตุลาคม 2565	พฤศจิกายน 2565	ธันวาคม 2565	
1.ความเป็นกรด-ด่าง (pH)	-	บ่อบำบัดน้ำทิ้งก่อนเข้าสู่ระบบ	7.3	7.2	7.3	7.3	7.3	7.4	5.0 - 9.0
		บ่อบำบัดน้ำทิ้งก่อนปล่อยออกจากโครงการ	7.4	7.4	7.4	7.2	7.5	7.7	
2.บีโอดี (Biochemical Oxygen Demand)	mg/l	บ่อบำบัดน้ำทิ้งก่อนเข้าสู่ระบบ	159	174	191	100	128	149	≤20
		บ่อบำบัดน้ำทิ้งก่อนปล่อยออกจากโครงการ	106	57	147	37	100	109	
3.ของแข็งแขวนลอยทั้งหมด (Total Suspended Solids)	mg/l	บ่อบำบัดน้ำทิ้งก่อนเข้าสู่ระบบ	50	40	91	38	44	60	≤30
		บ่อบำบัดน้ำทิ้งก่อนปล่อยออกจากโครงการ	40	43	35	30	68	44	
4.ปริมาณน้ำมันและไขมัน (Oil & Grease)	mg/l	บ่อบำบัดน้ำทิ้งก่อนเข้าสู่ระบบ	8.9	7.3	8.6	8.1	8.3	7.7	≤20
		บ่อบำบัดน้ำทิ้งก่อนปล่อยออกจากโครงการ	3.7	4.1	<3.0	3.0	5.3	3.1	
5.ปริมาณโคลิฟอร์มแบคทีเรีย ชนิดฟีคัล (Fecal coliform Bacteria)	MPN/ 100 ml	บ่อบำบัดน้ำทิ้งก่อนเข้าสู่ระบบ	3.5 × 10 <sup>6</sup>	9.2 × 10 <sup>6</sup>	5.4 × 10 <sup>6</sup>	2.4 × 10 <sup>6</sup>	3.5 × 10 <sup>6</sup>	2.4 × 10 <sup>7</sup>	-
		บ่อบำบัดน้ำทิ้งก่อนปล่อยออกจากโครงการ	7.0 × 10 <sup>5</sup>	3.5 × 10 <sup>5</sup>	4.9 × 10 <sup>5</sup>	1.7 × 10 <sup>5</sup>	5.4 × 10 <sup>5</sup>	1.7 × 10 <sup>6</sup>	
6.ปริมาณไนโตรเจน (Total Kjeldahl Nitrogen)	mg/l	บ่อบำบัดน้ำทิ้งก่อนเข้าสู่ระบบ	77.0	77.0	78.4	75.6	81.9	85.0	≤35
		บ่อบำบัดน้ำทิ้งก่อนปล่อยออกจากโครงการ	69.3	67.9	67.9	70.0	87.5	79.1	
7.ปริมาณซัลไฟด์ (Sulfide)	mg/l	บ่อบำบัดน้ำทิ้งก่อนเข้าสู่ระบบ	5.65	3.28	5.53	3.49	5.00	2.47	≤1.0
		บ่อบำบัดน้ำทิ้งก่อนปล่อยออกจากโครงการ	2.83	<0.30	2.91	<0.30	<0.30	1.70	
8.ค่าตะกอนหนัก (Settleable Solids)	mg/l	บ่อบำบัดน้ำทิ้งก่อนเข้าสู่ระบบ	<0.5	<0.5	2	<0.5	<0.5	1	≤0.5
		บ่อบำบัดน้ำทิ้งก่อนปล่อยออกจากโครงการ	<0.5	<0.5	<0.5	<0.5	1	<0.5	

หมายเหตุ : <sup>1/</sup> ประกาศกระทรวงทรัพยากรธรรมชาติและสิ่งแวดล้อม เรื่องกำหนดมาตรฐานควบคุมการระบายน้ำทิ้งจากอาคารบางประเภทและบางขนาด (โครงการเป็นอาคารประเภท ก.)

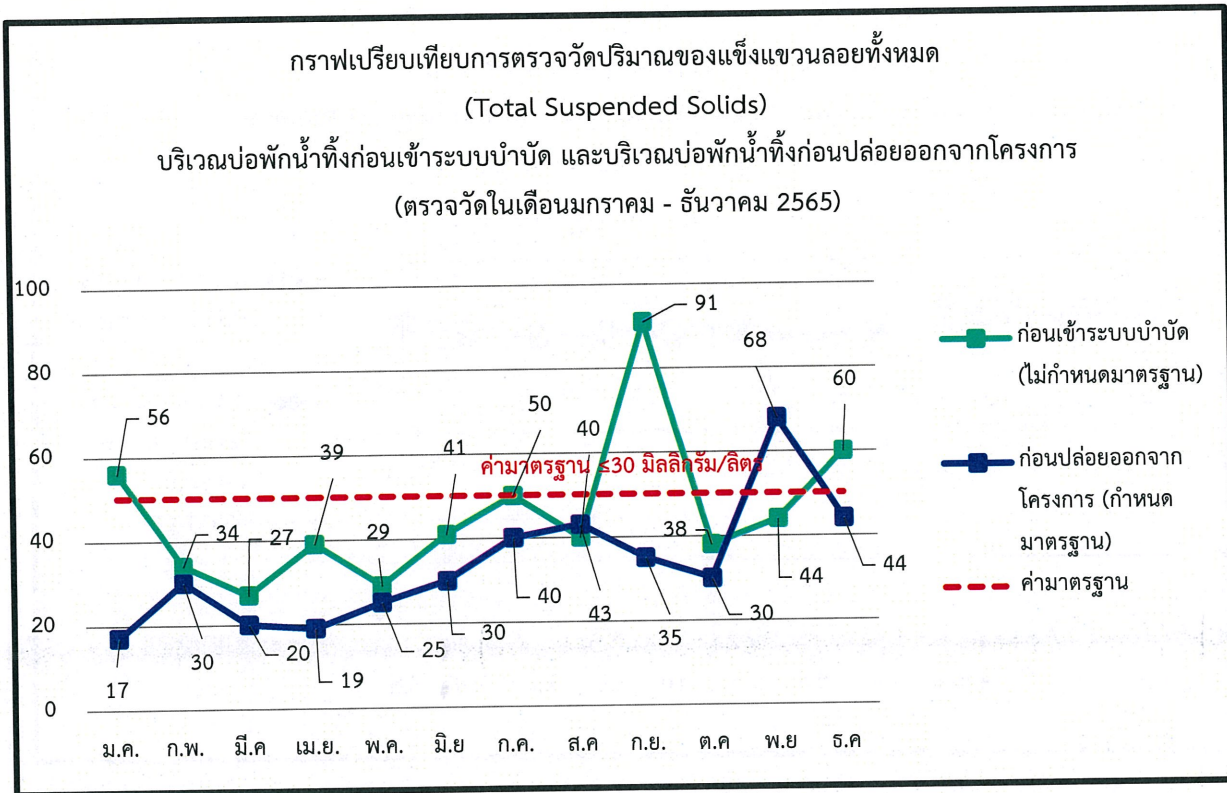




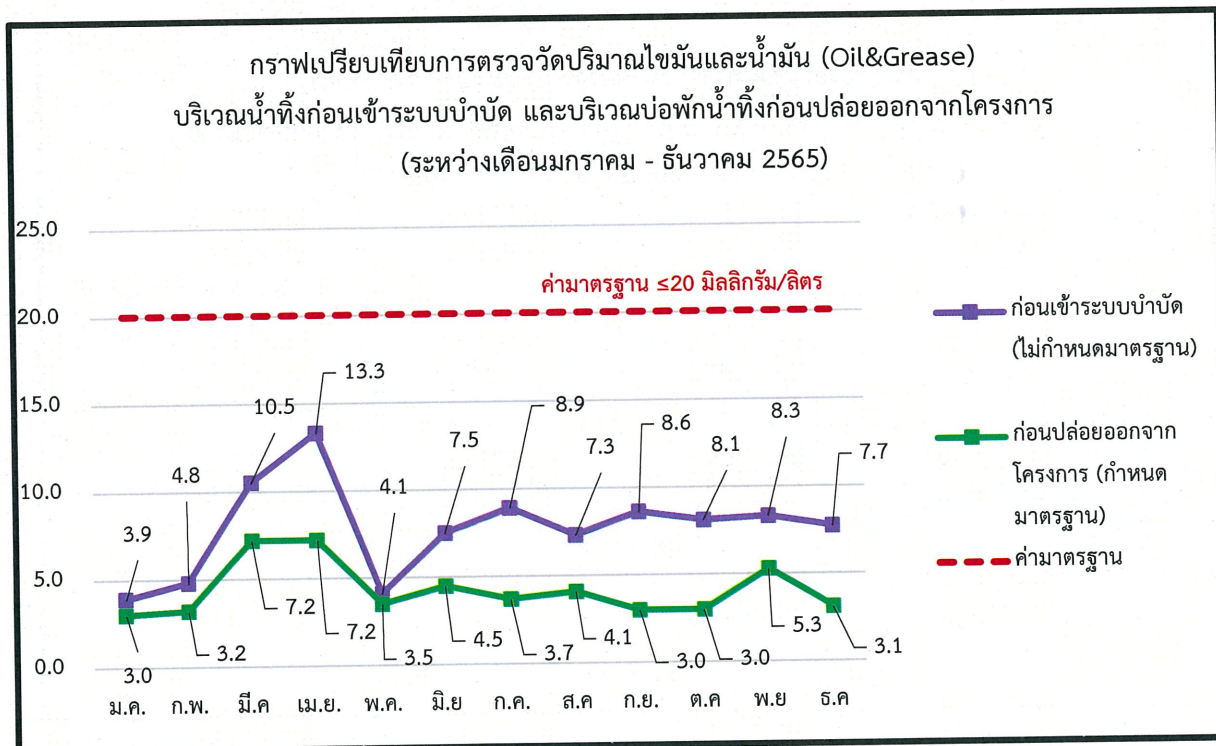
รูปที่ 4.4.1-1 กราฟเปรียบเทียบผลการตรวจวัดความเป็นกรด-ด่าง (pH)  
บริเวณบ่อกักน้ำทิ้งก่อนเข้าระบบ และบริเวณบ่อกักน้ำทิ้งก่อนปล่อยออกจากโครงการ



รูปที่ 4.4.1-2 กราฟเปรียบเทียบผลการตรวจวัดความเข้มข้นของบีโอดี (Biochemical Oxygen Demand)  
บริเวณบ่อกักน้ำทิ้งก่อนเข้าระบบ และบริเวณบ่อกักน้ำทิ้งก่อนปล่อยออกจากโครงการ



รูปที่ 4.4.1-3 กราฟเปรียบเทียบผลการตรวจวัดปริมาณของแข็งแขวนลอยทั้งหมด (Total Suspended Solids) บริเวณบ่อกักน้ำทิ้งก่อนเข้าระบบ และบริเวณบ่อกักน้ำทิ้งก่อนปล่อยออกจากโครงการ



รูปที่ 4.4.1-4 กราฟเปรียบเทียบผลการตรวจวัดปริมาณน้ำมันและไขมัน (Oil & Grease) บริเวณบ่อกักน้ำทิ้งก่อนเข้าระบบ และบริเวณบ่อกักน้ำทิ้งก่อนปล่อยออกจากโครงการ

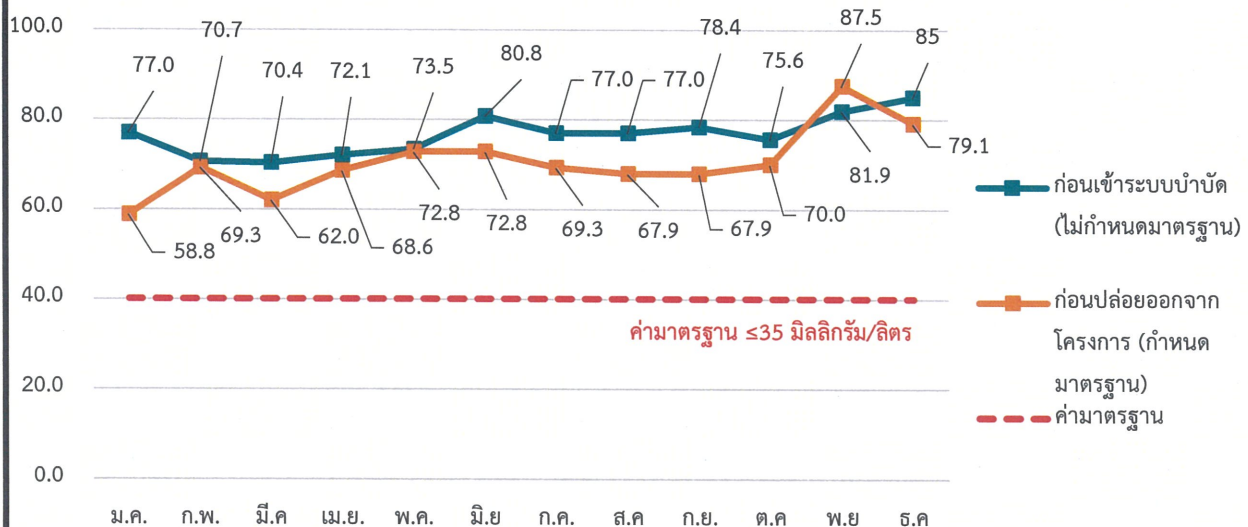


กราฟเปรียบเทียบการตรวจวัดปริมาณโคลิฟอร์มแบคทีเรีย ชนิดฟีคัล (Fecal coliform Bacteria) บริเวณน้ำทิ้งก่อนเข้าระบบบำบัด และบริเวณบ่อกักน้ำทิ้งก่อนปล่อยออกจากโครงการ (ระหว่างเดือนมกราคม - ธันวาคม 2565)



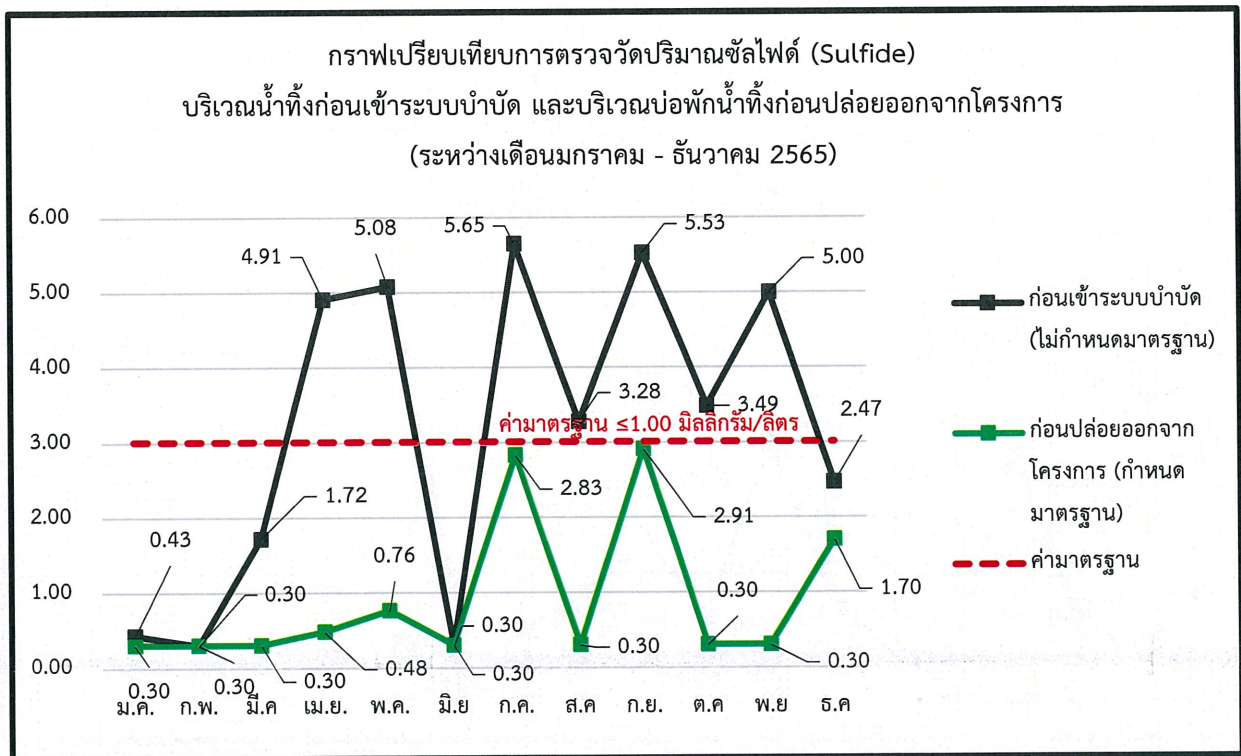
รูปที่ 4.4.1-5 กราฟเปรียบเทียบผลการตรวจวัดปริมาณโคลิฟอร์มแบคทีเรีย ชนิดฟีคัล (Fecal coliform Bacteria) บริเวณบ่อกักน้ำทิ้งก่อนเข้าระบบ และบริเวณบ่อกักน้ำทิ้งก่อนปล่อยออกจากโครงการ

กราฟเปรียบเทียบการตรวจวัดปริมาณไนโตรเจน (Total Kjeldahl Nitrogen) บริเวณน้ำทิ้งก่อนเข้าระบบบำบัด และบริเวณบ่อกักน้ำทิ้งก่อนปล่อยออกจากโครงการ (ระหว่างเดือนมกราคม - ธันวาคม 2565)

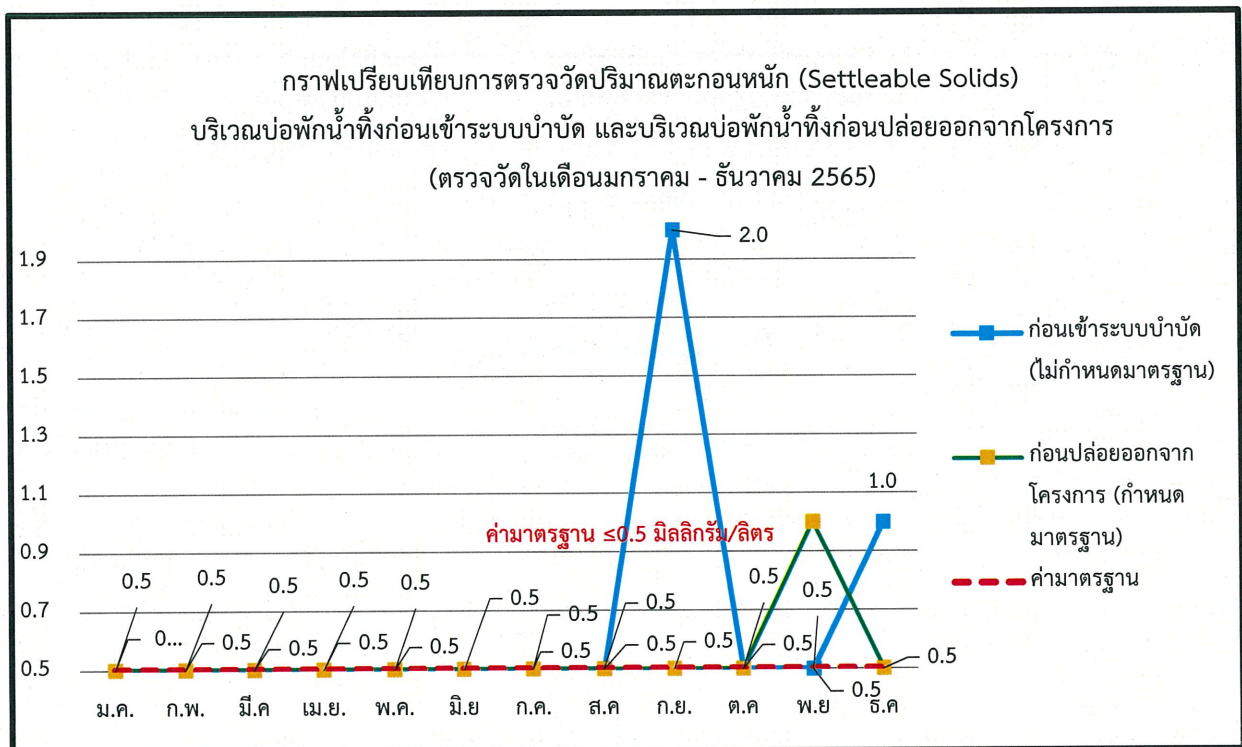


รูปที่ 4.4.1-6 กราฟเปรียบเทียบผลการตรวจวัดปริมาณไนโตรเจน (Total Kjeldahl Nitrogen) บริเวณบ่อกักน้ำทิ้งก่อนเข้าระบบ และบริเวณบ่อกักน้ำทิ้งก่อนปล่อยออกจากโครงการ





รูปที่ 4.4.1-7 กราฟเปรียบเทียบผลการตรวจวัดปริมาณซัลไฟด์ (Sulfide)  
บริเวณบ่อกักน้ำทิ้งก่อนเข้าระบบ และบริเวณบ่อกักน้ำทิ้งก่อนปล่อยออกจากโครงการ



รูปที่ 4.4.1-8 กราฟเปรียบเทียบผลการตรวจวัดปริมาณตะกอนหนัก (Settleable Solids)  
บริเวณบ่อกักน้ำทิ้งก่อนเข้าระบบ และบริเวณบ่อกักน้ำทิ้งก่อนปล่อยออกจากโครงการ



บทที่ 5

บทสรุปและข้อเสนอแนะ



## บทที่ 5

### บทสรุปและข้อเสนอแนะ

จากการตรวจสอบผลการปฏิบัติตามมาตรการป้องกันและแก้ไขผลกระทบสิ่งแวดล้อม และมาตรการติดตามตรวจสอบผลกระทบสิ่งแวดล้อม (ระยะดำเนินการ) โครงการ LA SANTIR (porchland 5) ระหว่างเดือนกรกฎาคม – ธันวาคม 2565 โดยโครงการได้ยึดถือและปฏิบัติตามเงื่อนไข ตามที่มาตรการกำหนดเป็นส่วนใหญ่ ซึ่งแสดงถึงความตระหนักและการให้ความสำคัญในการดูแลรักษาสภาพแวดล้อมของโครงการ อย่างไรก็ตาม บางหัวข้อที่โครงการยังไม่ปฏิบัติตามดังแสดงในบทที่ 3 นั้น โครงการมีข้อเสนอแนะแนวทางเพิ่มเติม ดังนี้

#### 5.1 พื้นที่สีเขียวของโครงการ

จากการตรวจสอบการปฏิบัติตามมาตรการฯ พบว่า พื้นที่สีเขียวของโครงการเป็นไปตามแบบภูมิสถาปัตย์ได้ออกแบบไว้ แต่ชนิดพันธุ์ไม้บางชนิดมีการเปลี่ยนแปลงจากที่ระบุไว้ในมาตรการเห็นชอบ อย่างไรก็ตาม ชนิดพันธุ์ไม้ที่เปลี่ยนแปลงไปไม่ส่งผลกระทบต่อผู้พักอาศัยภายในโครงการ ซึ่งโครงการจะกำชับให้เจ้าหน้าที่ดูแลต้นไม้ตลอดจนพื้นที่สีเขียวภายในโครงการให้มีสภาพดีตลอดอายุการใช้งาน ให้มีความสวยงาม และกลมกลืนกับธรรมชาติ โดยโครงการจะปฏิบัติตามมาตรการป้องกันและแก้ไขผลกระทบสิ่งแวดล้อม และมาตรการติดตามตรวจสอบผลกระทบสิ่งแวดล้อมอย่างเคร่งครัด

#### 5.2 การใช้น้ำ

จากการตรวจสอบการปฏิบัติตามมาตรการฯ พบว่า มีมาตรการฯ บางหัวข้อที่โครงการยังไม่ได้ปฏิบัติตามที่กำหนด ได้แก่ ยังไม่มีการควบคุมการจ่ายน้ำด้วยระบบตั้งเวลา ทั้งนี้ โครงการจะปฏิบัติตามมาตรการอย่างเคร่งครัด

#### 5.3 ระบบบำบัดน้ำเสีย

จากการตรวจสอบการปฏิบัติตามมาตรการฯ พบว่า มีมาตรการฯ บางหัวข้อที่โครงการยังไม่ได้ปฏิบัติตามที่กำหนด ได้แก่ ติดตั้งมิเตอร์ไฟฟ้าสำหรับระบบบำบัดน้ำเสียของโครงการแยกจากระบบไฟฟ้าอื่นๆ ซึ่งอยู่ในระหว่างการดำเนินการและหาแนวทางการปฏิบัติ ทั้งนี้ โครงการจะปฏิบัติตามมาตรการอย่างเคร่งครัด

ทั้งนี้ จากผลสรุปของการตรวจวัดคุณภาพน้ำทิ้งของโครงการ พบว่า พารามิเตอร์ในการตรวจวัดคุณภาพน้ำทิ้งของโครงการบางพารามิเตอร์เกินเกณฑ์มาตรฐานที่กำหนดเป็นส่วนใหญ่ ดังนั้น โครงการจะหมั่นตรวจสอบประสิทธิภาพการทำงานของระบบบำบัดน้ำเสียของโครงการ และหมั่นทำความสะอาดท่อระบายน้ำ ทุกจุดตรวจวัดอยู่เป็นประจำ รวมถึงจะหาสาเหตุ และทำการตรวจวัดซ้ำ พร้อมทั้ง ต้องปฏิบัติตามมาตรการป้องกันและลดผลกระทบด้านคุณภาพน้ำทิ้งอย่างเคร่งครัด และทำการติดตามตรวจวัดคุณภาพน้ำทิ้งเป็นระยะ เพื่อเฝ้าระวังผลกระทบที่อาจเกิดขึ้นจากกิจกรรมภายในของผู้พักอาศัยของโครงการ



#### 5.4 สระว่ายน้ำ

จากการตรวจสอบการปฏิบัติตามมาตรการฯ พบว่า มีมาตรการฯ บางหัวข้อที่โครงการยังไม่ได้ปฏิบัติตามที่กำหนด ได้แก่ โครงการยังไม่มีผู้ควบคุมดูแล ที่ผ่านการฝึกอบรมการดูแลสุขภาพน้ำในสระว่ายน้ำตามหลักสุขาภิบาลสิ่งแวดล้อม และยังไม่ติดป้ายแสดงวิธีการปฐมพยาบาล หรือวิธีช่วยคนจมน้ำ ทั้งนี้ โครงการจะปฏิบัติตามมาตรการอย่างเคร่งครัด รวมถึงยังไม่มีการจัดการและควบคุมคุณภาพน้ำให้อยู่ในเกณฑ์มาตรฐานของกระทรวงสาธารณสุข และยังไม่ได้เก็บตัวอย่างน้ำสระว่ายน้ำเพื่อตรวจวิเคราะห์ โดยโครงการยังไม่ได้ว่าจ้างบริษัทฯ ตรวจคุณภาพน้ำสระว่ายน้ำประจำเดือนและรายปี ดังนั้น โครงการจะต้องปฏิบัติตามมาตรการอย่างเคร่งครัด

#### 5.5 การป้องกันอัคคีภัย

จากการตรวจสอบการปฏิบัติตามมาตรการฯ พบว่า โครงการจัดให้มีจุดรวมพลกรณีเกิดเพลิงไหม้ แต่ปรับเปลี่ยนตำแหน่งตามที่ระบุในรายงานฯ จากพื้นที่ว่างบริเวณสนามเทนนิสเป็นบริเวณพื้นที่ว่างด้านหน้าโครงการแทน และโครงการมีการจัดอบรมและซ้อมการอพยพคนกรณีเพลิงไหม้ โดยติดต่อประสานงานกับสถานีดับเพลิงให้มาจัดอบรมและซักซ้อมแผนการอพยพหนีไฟให้กับโครงการ